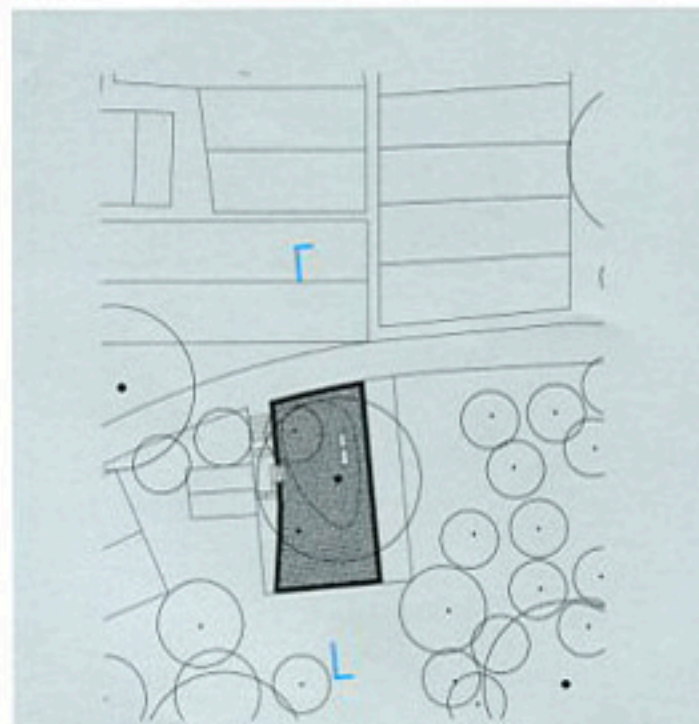




Atelier Archmixing
PROYECTO ARQUITECTÓNICO [ARCHITECTURE MIXTURE](#)
TANG Yu
FOTOGRAFÍA [PHOTOGRAPHY](#)
Suzhou, provincia de Jiangsu, China
LUGAR [LOCATION](#)
2012
AÑO [YEAR](#)

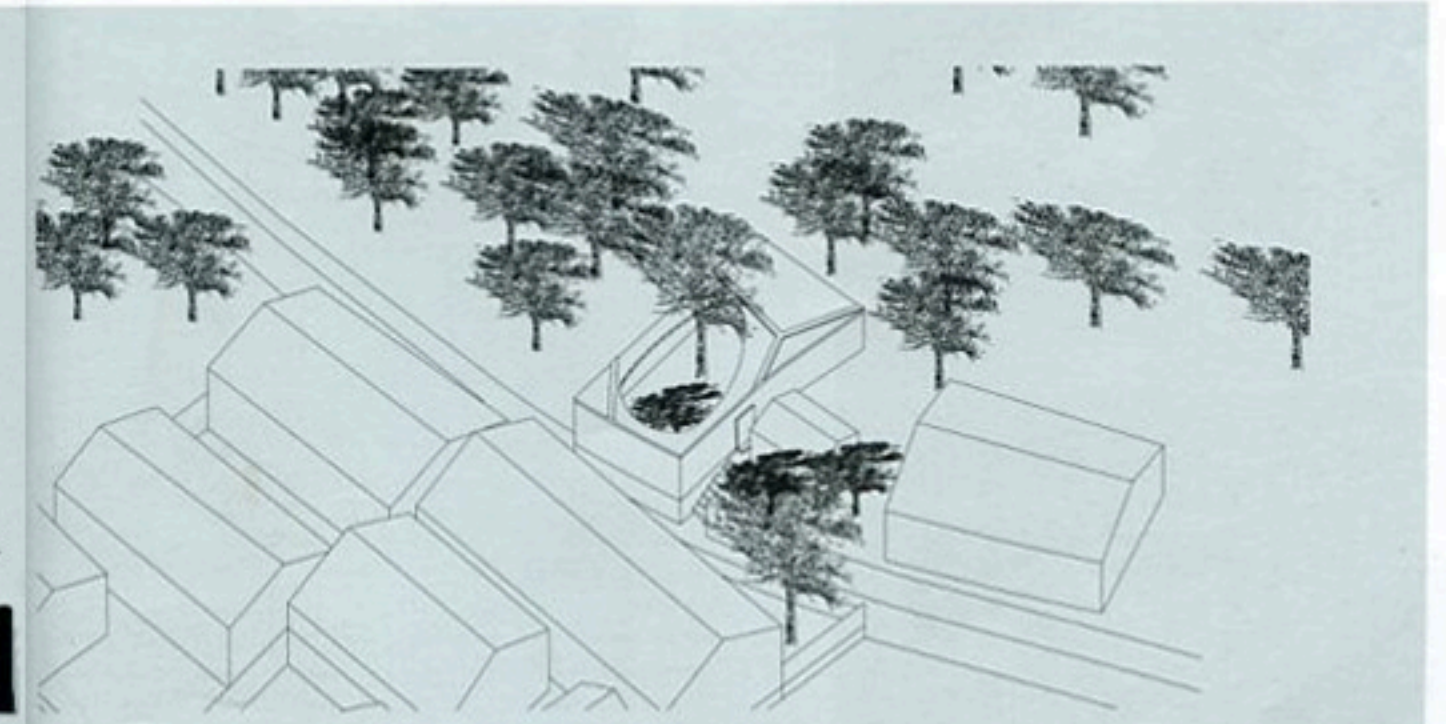
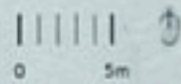
Árboles públicos-privados Public-Private Trees



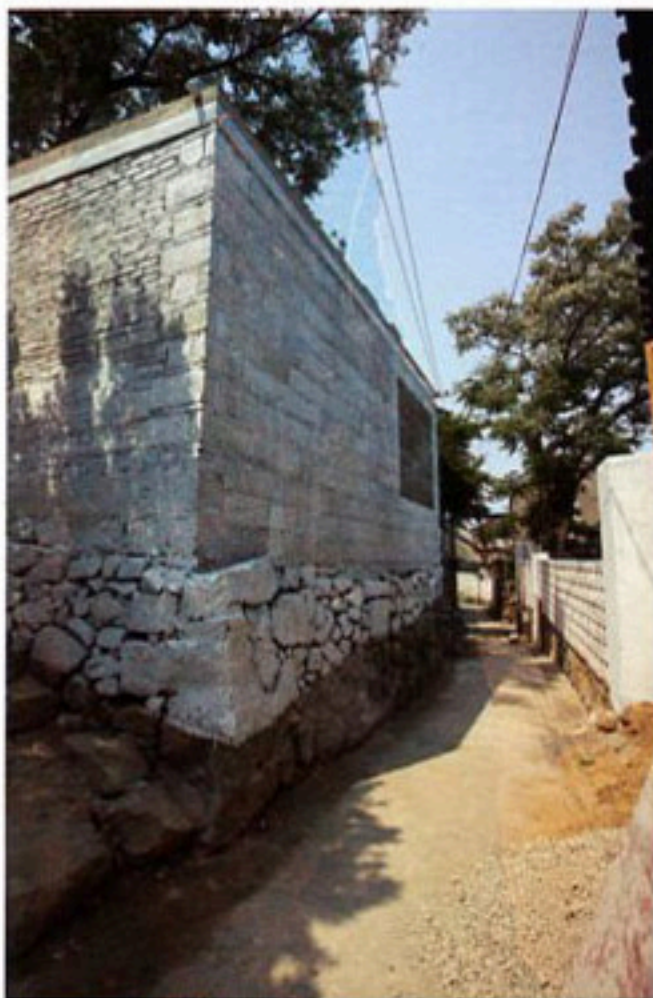
Planta Plan



Sección Section



Axonométrica Axonometric View



La relación entre ciudad y naturaleza ha dado lugar a multitud de ejemplos de espacio público, producto de la complejidad de trasladar de forma literal los modelos naturales para su uso ciudadano, o de la contradicción patente entre dichos usos urbanos y los espacios o imágenes naturales que se quieren preservar. Este pabellón es una síntesis conceptual de la relación conceptual, casi metafórica, de la ciudad como teatro urbano —y su tinglado— y una sala de estar suspendida en la cotidianidad de la urbe. Ubicado en Suzhou, en la provincia china de Jiangsu, esta obra es un espacio "adicional" para dos casas. A pesar de su condición externa, el sitio adquiere un protagonismo particular al ser una estructura híbrida en un intersticio que envuelve dos enormes árboles con más de 150 años de vida. En 56 m² se desplanta el pabellón de muros de ladrillo y varios patrones de texturas, cuya intervención abre un espacio ovalado como parte de la cubierta que funciona como apertura para el tronco y las copas de los árboles. Además, propicia un juego de luz y sombras en el interior, revestido con piedras sueltas, aunado a la preservación de la pintura y al aspecto agreste de los materiales y su pasado histórico. En *Futuro primitivo*, Sou Fujimoto escribe que "a la transformación artificial de la naturaleza sigue la negociación de su condición. Persisten innumerables interacciones que superan nuestra facultad de comprensión, cada una espectacular y ambigua por completo en su totalidad". En la percepción del espacio, así se lee y entiende un pabellón-jardín con esencia urbana al insertarse en la ciudad.★

The relationship between city and nature has produced a plethora of examples of public space, derived from the complexity of making literal transfers of natural models for use by citizens, or the patent contradiction between these urban uses and spaces or natural images intended to be preserved. This pavilion is a conceptual synthesis of the conceptual, almost metaphorical relationship, between the city as urban theater—and its stage—and a living room suspended amid everyday urban life. Located in Suzhou, in the Chinese province of Jiangsu, this project is an "additional" space for two residences. Although it is located outdoors, the site is granted a leading role as a hybrid structure set into an interstice that surrounds two enormous trees, over 150 years old. The pavilion is built over an area of 56 square meters, with brick walls and a variety of textured patterns. It opens up an oval space in the roof that also acts as the aperture for the tree trunks and canopies. The project sets up an interplay of light and shadows in the interior space with its gravel flooring; it also preserves the site's past by preserving the painting and rugged look of the materials. In *Primitive Future* Sou Fujimoto writes that "the artificial transformation of nature is followed by the negotiation of its condition. There persist innumerable interactions surpassing our faculty of comprehension, each of them spectacular yet utterly ambiguous in their totality." In the perception of the space, this is how a pavilion-garden with an urban essence may be read and understood when inserted into the city.★

Atelier Archmixing es un despacho chino con base en Shanghai fundado por Zhuan Shen (1971) y Ren Hao (1971) en 2009. www.archmixing.com

Atelier Archmixing is a Chinese firm based in Shanghai founded in 2009 by Zhuan Shen (1971) and Ren Hao (1971); www.archmixing.com

